



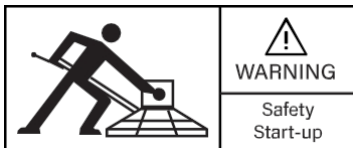
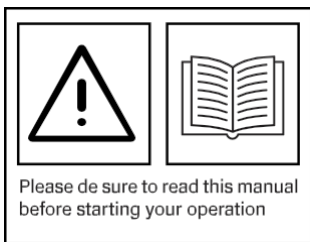
SH 120

SH 90

SH 60



ÚTMUTATÓ
MANUÁL
POWER TROWEL



KIADÁS 01/2021

A gyártó fenntartja a jogot, hogy a jelen kézikönyvben szereplő specifikációkat előzetes értesítés nélkül megváltoztassa vagy módosítsa.

- 01** ADATLAP
- 02** BIZTONSÁG ÉS BALESETMEGELŐZÉS
- 03** KARBANTARTÁS
- 04** BIZTONSÁGI UTASÍTÁSOK
- 05** TOVÁBBI HASZNÁLATI FOGALMAK
- 06** LEHETSÉGES HIBÁK
- 07** A FELSOROLT PÓTALKATRÉSZEK
- 08** RAJKÉSZLET



Köszönjük, hogy megvásárolta ezt a gépet a gyártó legmagasabb minőségével.

OLVASSA EL FIGYELMESEN EZT A KÉZIKÖNYVET, ÉS TARTSA BE A HASZNÁLATI ÉS BIZTONSÁGI UTASÍTÁSOKAT. HASZNÁLAT ELŐTT, ALATT ÉS UTÁN, HOGY MEGŐRIZZE A GÉPET MEGFELELŐ HASZNÁLATI KÖRÜLMÉNYEK KÖZÖTT, ÉS VÉDJE AZ ÖN BIZTONSÁGÁT.

Ezt a gépet a vonatkozó uniós irányelvek követelményeinek megfelelően gyártották, és az EK-megfelelőségi nyilatkozattal látják el.

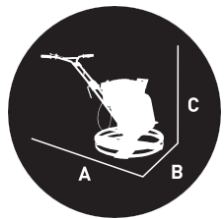
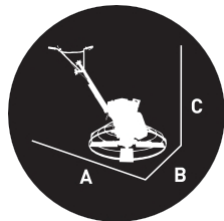
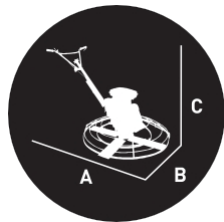
Minden karbantartási vagy javítási munkát csak eredeti alkatrészekkel szabad elvégezni.

A felhasználó elveszíti minden jogát, ha nem az eredeti alkatrészeket használja.

Ezt a kézikönyvet a gép élettartama alatt meg kell őrizni a későbbi hivatkozásokhoz.

A modellre vagy jellemzőkre való minden hivatkozásban 10%-os eltérés létezhet, ezt a különbséget mindig figyelembe kell venni minden elemzés vagy felhasználás során.

01



ADATLAP

MODELL	120	90	60
ÖSSZES KERETSZÁM	1170 mm	910 mm	580 mm
PENGMÉRET MÉRET	450 x 150 mm	350 x 150 mm	230 x 120 mm
MÉRETEK (mm)			
HOSSZÚ (A)	1140 mm	1020 mm	670 mm
SZÉLESSÉG (B)	1140 mm	1020 mm	670 mm
MAGASSÁG (C)	760 mm	770 mm	760 mm
SÚLY (KG)	96 - 102 kg	76 - 78 kg	48 - 50 kg

MOTOROK	BRIGGS & STRATTON		ROBIN		HONDA	
MODELL	CR 950	CR750	EX 27	EX 17	GX 270	GX 160
ELMOZDULÁS (CM ³)	208	163	265	169	270	163
TELJESÍTMÉNY (KW)	6,5 LE (4,9 Kw)	5,0 Hp (3,8 Kw)	9,0 LE (6,6 Kw)	5,7 LE (4,3 Kw)	8,4 LE (6,3 Kw)	4,8 LE (3,6 Kw)
ÜZEMANYAG	PETROL					
SÚLY (KG)	15		21	15	25	15
KENŐANYAG	SAE 10W30					
CANDLE				NGK BR-6HS		NGK BPR6ES

INDÍTÓMOTORRAL FELSZERELT GÉP

FELHASZNÁLÁSI IRÁNYOK

Az indítómotort egy, az ütközőhöz csatlakoztatott pozitív kábel táplálja, amely akkor aktiválódik, amikor a vezető elfordítja a kulcsot, és addig működik, amíg a kulcsot el nem húzza.

Futás közben a mágnesszelep (auto- matikus) a kulcsból származó pozitív, a pis- tonra és a villára húzó, ami viszont a bendixet (szabad kerék) csúsztatja, amely a kerek által indukált ütközébe (fogazott kerek és a kerekkeverő a belsőégésű motoron) csúsztatja, mágneses mezőt és így forgómozgást hozva létre. A csapágyak fontos alkatrészek, amelyek a tekercshez közel tartják a tekercsot.

közel, de nem érintkezve, hogy garantálja a szükséges forgatónyomatékot a gép meghajtása.

ÓVATOSSÁG AZ INDÍTÓMOTORRAL

Az indítómotor sok energiát használ, és úgy tervezték, hogy rövid ideig működjön, ezért minden egyes indítási kísérletnél csak 10 másodpercre kell bekapcsolni, és minden egyes kísérlet között 30 másodperc szünetet kell tartani. Ha 3 próbálkozás után sem indul a motor, akkor menjen el a szervizbe.

Ezek az intézkedések hosszú élettartamot biztosítanak bármely típusú indítómotornak, amely, ha nem tartjuk be őket,

01

ADATLAP

gyorsan elhasználódik.



HASZNÁLATI UTASÍTÁS

A gépet kezelő, összeszerelő, használó, ellenőrző, szervizelő és javító személyeknek el kell olvasniuk és meg kell érteniük a jelen kézikönyvben leírtakat.

A VEVŐ FELELŐSSÉGE

A vevőnek gondoskodnia kell arról, hogy a gépet csak képzett személyzet használja.

A jelen használati utasítás hatályán kívül eső bármilyen szervizelést a gyártó által felhatalmazott szerviznek kell elvégeznie.

TÁROLÁS

Amikor a gépet nem használják, tisztán kell hagyni, és gyermekektől elzárva, zárt helyen kell tárolni.

HALÁLVESZÉLY

HALÁLOS VESZÉLY ÁLL
FENN, HA EZEKET AZ
UTASÍTÁSOKAT NEM
TARTJÁK BE.

02

BIZTONSÁG

BALESETMEGELŐZÉS



HASZNÁLATI TERÜLET

A GÉPEKET SOHA NEM SZABAD ROBBANÁSVESZÉLYES KÖRNYEZETBEN HASZNÁLNI.

SOHA ne engedje, hogy képzetlen személyzet kezelje vagy szervizelje a berendezést.

NE működtesse a gépet a munkahelyen kívül, mert veszélyes lehet.

NE erőltesse a gépet. Használja helyesen és csak arra, amire tervezték

Mindig az **EVEN SUR- FACES** mentén dolgozzunk. Kerülje az olyan tárgyakat, amelyek akadályozhatják az elvégzendő műveletet; a kezelő sérülését és a gép károsodását okozhatják.

NE használjon a készülékhez a gyártó által ajánlott tartozékokon kívül más tartozékokat. Ez károsíthatja a berendezést vagy sérülést okozhat a kezelőnek.

Technikai kérdések esetén olvassa el a tulajdonosi **kézikönyvet**, vagy további információért a berendezéssel kapcsolatban.



KARBANTARTÁS ÉS JAVÍTÁS

A gép karbantartását és javítását csak erre felhatalmazott szakemberek végezhetik, és csak az EK-logó feltételei szerint (ahol alkalmazható). A gépek műszaki specifikációit nem szabad megváltoztatni.

MINDEN KARBANTARTÁST ÉS JAVÍTÁST SZAKKÉPZETT SZEMÉLYZETNEK KELL ELVÉGEZNIÉ.

A PÓTALKATRÉSZEK

Vegye fel a kapcsolatot a kereskedővel, és adja meg a szükséges alkatrészt a gép típusszámának megfelelően, a képen látható alkatrész számának (lásd az alkatrészjegyzéket és a képet) megjelölésével és a mennyiséggel.

A karbantartási és javítási munkálatok előtt kapcsolja ki a gépet, és válassza le az áramforrásról. A karbantartási művelet végén ellenőrizze, hogy az alkatrészek és a védők megfelelően vannak-e felszerelve.



MACHINE BELSŐGÉSZŰ MOTOROKKAL

E GÉPEK HASZNÁLATAKOR EL
KELL OLVASNI A GYÁRTÓ
UTASÍTÁSAIT.

Rendszeresen ellenőrizze az olajsztintet a motort a gépről leválasztva, a motor kézikönyvében található utasításoknak megfelelően.

Az olajat először 20 óra elteltével, majd ezt követően 40 óránként kell kicserélni a műszaki leírásban megadott kenőanyagokkal, a gyártó utasításainak megfelelően.

A MOTOR ALKATRÉSZEI
RENDKÍVÜLI HŐT
TERMELHETNEK. AZ ÉGÉSI
SÉRÜLÉSEK ELKERÜLÉSE
ÉRDEKÉBEN NE ÉRINTSE MEG
EZEKET A TERÜLETEKET A
MOTOR MŰKÖDÉSE KÖZBEN
VAGY KÖZVETLENÜL A GÉP
MŰKÖDTETÉSE UTÁN. SOHA NE
MŰKÖDTESSE A MOTORT
FOJTÓSZELEP NÉLKÜL.



BELSŐ ÉGÉSŰ MOTOROK BENZIN ÉS GÁZOLAJ

GONDOSKODJON arról, hogy a benzint csak jóváhagyott tárolótartályban tárolják.

NE tankolja fel a motort, amíg az üzemel vagy forró.

NE tankolja a motort szikrák, nyílt lángok vagy dohányzó emberek közelében.

NE töltsé az üzemanyagtartályt a szint fölé, és tankoláskor kerülje a gázolaj kifolyását.

Ellenőrizze, hogy az üzemanyagkupakot a feltöltés után jól meghúzták-e.

NE HASZNÁLJA AZ ILYEN MOTOROKKAL FELSZERELT GÉPEKET ZÁRT VAGY FÖLD ALATTI HELYSÉGEKBEN MEGFELELŐ SZELLŐZÉS NÉLKÜL.

A KARBANTARTÁS ELŐTT ÁLLÍTSA LE A MOTORT, ÉS HAGYJA KIHŰLNI. AZ ILYEN FÉLÜLLETKEZÉSEK ELŐTT VALÓ ÉRINTKEZÉS ÉGÉSI SÉRÜLÉSEKET OKOZHAT.



MOTOR KARBANTARTÁS

1. Ellenőrizze és tisztítsa meg a légszűrőt.
2. Ellenőrizze és tisztítsa meg a gyertyát: Tisztítsa meg a felgyülemlett hulladékokat, és állítsa a nyílást a megfelelő mértékre (0,6-0,8).
3. Ellenőrizze a gépolajat.

KENÉSI PONTOK

Az alábbi képen a kenési pontok vannak feltüntetve (zöld-
sing, lásd az ábrát), amelyeket minden használat előtt
combzsírral kell bekenni.

**A MOTORHÁZFEDELET
KARBANTARTÁS VAGY
JAVÍTÁS UTÁN MINDIG
RÖGZÍTENI KELL A HELYÉN.**



TALAPZAT KARBANTARTÁSA

1. Adja hozzá vagy cserélje ki a s e b e s s é g v á l t ó -olajat.
2. Zsírozza meg a pengét és az alját, ha rozsdás van rajta, vagy hogy megakadályozza a rozsdásodást.

BELT

A szíjnak mindig megfelelő feszességűnek kell lennie.

ELEKTROMOS MOTOR ESETÉN SOHA NE DOLGOZZON A MOTORDOBOZ NYITVA.

A beállítás a motortartó újbóli elhelyezésével történik.

KOMPONENSEK	MUNKAI DŐ		
	NAPOK	HÉT	HÓNAP
A. MOTOR			
1.OIL MACHINE			
	CHECK	OLAJCSERE	
2. CANDLE		CHECK	
3. LÉGSZŰRŐ		TISZTÍTÁS	
B. LASSÍTÓ RENDSZER		ELLENŐRIZZE A SEBESSÉGVÁLTÓ ÉS A SEBESSÉGVÁLTÓ OLAJÁT	CSEKK VAGY MÓDOSÍTÁS
C. PENGETARTÓ OLAJ		GREASE	
D. TENGYOLAJ		GREASE	
E. ÖVEK		CHECK	CSEKK VAGY MÓDOSÍTÁS
F. GÉPMOZGÁSI PONT		ADJUNK HOZZÁ EGY KIS MOTOROLAJAT	



TISZTÍTÁS

A GÉPET TISZTÍTÁS ELŐTT LE KELL VÁLASZTANI A HÁLÓZATRÓL.

A GÉPET MINDEN HASZNÁLAT UTÁN MEG KELL TISZTÍTANI.

Súrolja le a külsejét kefével és vízzel. A vizet tartsa távol a motortól és az elektromos alkatrészekről.

NE üsse meg a gépet szerszámmal vagy más tárggyal.

A tisztítás során **NE** tegye a kezét a mozdulatra... a részek.

NE öntsön vizet a csapágyakra vagy a motorra.

AZ ITT MEGADOTT UTASÍTÁSOK HOSSZA MEGHOSSZABBÍJJA A GÉP ÉLETTARTAMÁT. TARTSA TISZTELETBEN ŐKET!

Megjegyzés: Kérdezze meg a kereskedőt vagy a gyártót, hogy tisztázza a z esetlegesen felmerülő kétségeit.

GARANCIA

A garancia a gyártási hibákra érvényes, kivéve az alkatrészek kopását.

A garancia nem érvényes a nem megfelelő használatból vagy a jelen kézikönyvben megadott utasítások be nem tartásából eredő meghibásodásokra.

A tervezési előírások módosítása nem megengedett.

CSAK A GYÁRTÓ JOGOSULT A GÉP GARANCIÁLIS JAVÍTÁSÁRA.

**A GYÁRTÓ HÁBORÚ-
RANTY NEM VONATKOZIK
KIVÁLÓ RÉSZEK.
EG. SZIJAK, KAPCSOLÓK,
CSAPÁGYAK, ÁLLVÁNYOK ÉS
MÁSOK.**

**A VEVŐ ÉS AZ ELADÁSI HELY,
ILLETVE A VEVŐ ÉS A
SZERVIZKÖZPONT KÖZÖTTI
SZÁLLÍTÁS KÖLTSÉGEI NEM
TARTOZNAK A GYÁRTÓI
GARANCIA KÖRÉBE.**

04

BIZTONSÁGI
UTASÍTÁSOK



OLVASSA EL FIGYELMESEN
EZEKET A BIZTONSÁGI
UTASÍTÁSOKAT

MIELŐTT A GÉPPEL DOLGOZNA

A hálózati csatlakozó
bekapcsolása **előtt** győződjön
meg arról, hogy a gép hálózati
kapcsolója kikapcsolt állapotban
van.

A keverővel való munkavégzés
előtt **ELLENŐRZZE**, hogy a
védőburkolatok és a pajzsok a
helyükön vannak-e és
megfelelően rögzítve.

NE viseljen bő ruházatot vagy
ékszereket, amelyek
beakadhatnak a mozgó
alkatrészekbe.

HASZNÁLJ védőfelszerelést
mint például védősisak,
munkabakancs, kesztyű és
hallásvédő.

Elektromos gépeknél
ELLENŐRZZE, hogy a kábelek
nem akadnak-e ki a
kezelőszervekből, vagy nem
akadnak-e be a mozgó
alkatrészekbe, és **NE** használja
nedves környezetben.

Ellenőrizze a sebességváltómű
olaját, és szűk ség esetén
használat előtt adjon hozzá
olajat.

OLVASSA EL A GÉPEKEN
TALÁLHATÓ
FIGYELMEZTETÉSEKET.

A GÉPEL VÉGZETT MUNKA SORÁN

Tartsa távol a járókelőket a géptől.

A gép körül ne legyenek olyan akadályok, amelyek vagy egyenetlenségek, amelyek a felhasználóknak a mozgó alkatrészekre való esését okozzák.

Mindig **győződjön meg arról**, hogy a gép kiegyenlített és stabil.

Használat előtt ismerje meg a gép kezelőszerveit.

GYŐZŐDJÜK meg arról, hogy a védőburkolatok és a pajzsok a helyes pozíciók.

GONDOSkodjon a motorral körülzárt terület teljes szellőzéséről, alapvetően a benzin- és dízelmotoroknál.

Cserélje ki a használat közben vagy a használat során megsérült védőburkolatot.

Mindig **KIKAPCSOLJA** a machine-t a parancsban és a tápegységben, ha ez egyedül van.

Legyen tisztában a veszélyzónákkal. A belső égésű

motoroknál

VIGYÁZZON a forró felületekkel, a gép kikapcsolása után zárja be a motorháztetőt.



VIGYÁZZON VIGYÁZATOSAN, ne érintse meg a kipufogót, ha a motor forró, súlyos égési sérüléseket okozhat.

Munkavégzés közben **NE TAKARJA LE** a gépet ruhával vagy műanyaggal.

TŰZ ESETÉN

HA A GÉP KIGYULLADT, KAPCSOLAJA KI A PARANCSOT VAGY AZ ÁRAMELLÁTÁST.

HASZNÁLJON száraz vegyszeres porral működő ABC tűzoltó készüléket.

NE használjon vizet.

Ha nem tudja irányítani a tüzet, **HÁTTÉR TÁMOGATÁS ÉS HÍVÁS A TŰZOLTÓNAK** Osztály.

VÉSZHELYZETI MEGÁLLÁS

EZ A GÉP FEL VAN SZERELVE EGY VÉSZHELYZETI ESZKÖZZEL. A SZELEP KARJÁT KIKAPCSOLT ÁLLÁSBA KELL ÁLLÍTANI, A KAPCSOLÓT KI IS KAPCSOLHATJA.

**A GÉPEL VÉGZETT MUNKA
UTÁN**

**KAPCSOLJA KI A GÉP
TÁPELLÁTÁSÁT,
NE HÚZZA MEG A VEZETÉKET.**

Tisztítsa meg a gépet
megfelelően, eltávolítva a
tömlőben és a tűkben felgyülemlt
beton de- bris-t.

NE üsse meg a gépet
szerszámmal vagy más tárggyal
.

A tisztítás során **NE** tegye a kezét
a mozgó alkatrészekre.

NE öntsön vizet a
csapályakon vagy a motoron.

SZÁLLÍTÁS

A gép kézi szállítása a fogantyún keresztül **KELL**, hogy történjen.

Rövid utak esetén győződjön meg arról, hogy a gép kapcsolója "ki" állásban van, és helyezze a gépet vízszintesen, hogy ne legyen üzemanyagvesztés.

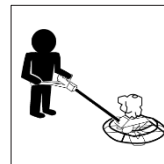
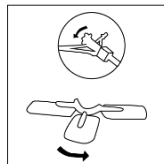
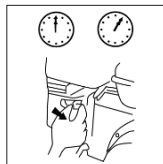
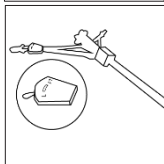
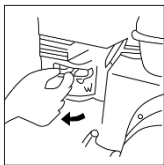
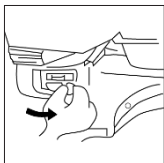
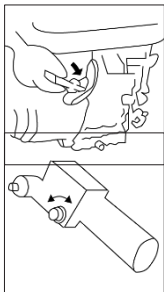
Hosszabb szállítás esetén mindenképpen ürítse ki az üzemanyag- és motorolaj-tartályokat.

Soha ne emelje meg a támasztékot 10 cm-nél nagyobb mértékben a talajból.

NEM engedheti át a suspense díjakat.

Ne tegye a kezét más alkatrészekre a mozgatás során.

Tegyen védőbevonatot a motorra, hogy megakadályozza a por bejutását a motorba.



A GÉP ÜZEMBE HELYEZÉSE

A gép indításához nyissa ki a kart "ON" állásban (1. ábra).

Nyissa ki a biztonsági fület, "ON" állásban (2. ábra).

Nyissa ki az üzemanyagkapcsolót (3. ábra). Zárja be a légzárószelepet (4. ÁBRÁNY).

Nyissa ki félig az olajos fület (5. ábra).

Egyik kezével tartsa a kormánykereket, a másikkal pedig tartsa a kormányt, indítsa be a motort (6. ÁBRA).

Melegítse be a motort 2-5 percre, majd nyissa ki a légzsílipet (7. ábra).

Állítsa be a pengéket és a magasságot (8. ábra).

Fogja meg a gépet mindkét kezével. Ezután állítsa be az olajáramlást úgy, hogy a gép az akciónak megfelelő fordulatszámon járjon (9. ÁBRA).

KÉZI KEZELÉS

Használja a mozgó fogantyúkat.

MOVING húzni és soha nem nyomni, hogy elkerülje a felemelkedést.

TÁROLÁS

MINDIG száraz és védett helyen

HOSSZÚ TÁVÚ TÁROLÁS

Engedje le az üzemanyagot a tartályból, az üzemanyagrendszerből és a karburátorból.

Vegye ki a gyújtógyertyát, és öntsön néhány csepp motorolajat a hengerbe. Gyorsítsa fel a motor háromszor vagy négyszer,

győződjön meg róla, hogy az olaj eléri az összes belső alkatrészt.

Tisztítsa meg a külső felületet tisztítóolajjal átitatott ruhával.

Tárolja a készüléket műanyaggal letakarva, pormentes helyen, az időjárástól védve és a közvetlen napfénytől elzárva.

AZ ÉLET VÉGE

A GÉP

A gépet az életciklusa végén a DGA -Di- rektorátus és a Residues Intézet által a fém-, elektromos és kenőanyagok (olajok) gyűjtésére engedélyezett ügynökségnek kell begyűjtenie.

06

LEHETSÉGES HIBÁK

JELZÉS **1**

MEGOLDÁS **1**

MEGOLDÁS **1**

MEGOLDÁS **1**

MEGOLDÁS **1**

MEGOLDÁS **1**

MEGOLDÁS **1**

MEGOLDÁS **1**

JELZÉS **2**

MEGOLDÁS **2**

MEGOLDÁS

2

JELZÉS **3**

MEGOLDÁS

3

MEGOLDÁS **3**

MEGOLDÁS **3**

A MOTORT NEM LEHET BEINDÍTANI.

ELLENŐRIZZE A MOTORNYITÓ ZÁRAT ÉS A KERÉK BIZTONSÁGI KAPCSOLÓJÁT.

ELLENŐRIZZE, HOGY A MOTOR LÉGSZÜRŐJE ÉS AZ ÜZEMANYAG-ZÁR NYITVA VAN-E.

GYŐZŐDJÖN MEG ARRÓL, HOGY VAN-E ÜZEMANYAG, ÉS HOGY KELL-E TISZTÍTANI VAGY FELÚJÍTANI.

GYŐZŐDJÖN MEG RÓLA, HOGY A LÉGSZÜRŐ TISZTA ÉS SZÁRAZ.

TISZTÍTSA, ÁLLÍTSA BE VAGY CSERÉLJE KI A GYERTYÁT.

TESZTELJE AZ ÁRAMKÖRT A GYERTYA SZIKRÁJÁNAK HIÁNYÁBAN.

HANGOLJA A RÖGZÍTŐGOMBOT, ÉS TISZTÍTSA MEG AZ OLAJ- ÉS GÁZVEZETÉK-

HULLADÉKTARTÁLYT, HOGY A MOTOR TELJESÍTMÉNYE BIZTONSÁGOS ÜZEMANYAG ATJÁRHATÓSÁGÁT.

HA A HULLADÉKGYŰJTŐ GÉP LE VAN ZÁRVA, FORDULJON A G Y Á R T Ó H O Z .

HA A FORDULATSZÁMMÉRŐ PÓLUS NINCS TÁJOLVA, FORDULJON A

NA G Y Á R T Ó H O Z . KELL KIFEJTENI A SZÁRNNYAL, HOGY A GÉP ELINDULJON.

ÁLLÍTSA A BENZIN BEMENETET A MEGFELELŐ POZÍCIÓBA, RÖGZÍTSE VAGY VÁLTOZTASSA MEG.

ÁLLÍTSA BE A MOTORT.

ELLENŐRIZZE A TENGELYKAPCSOLÓT, VAGY CSERÉLJE KI.

JELZÉS **4**

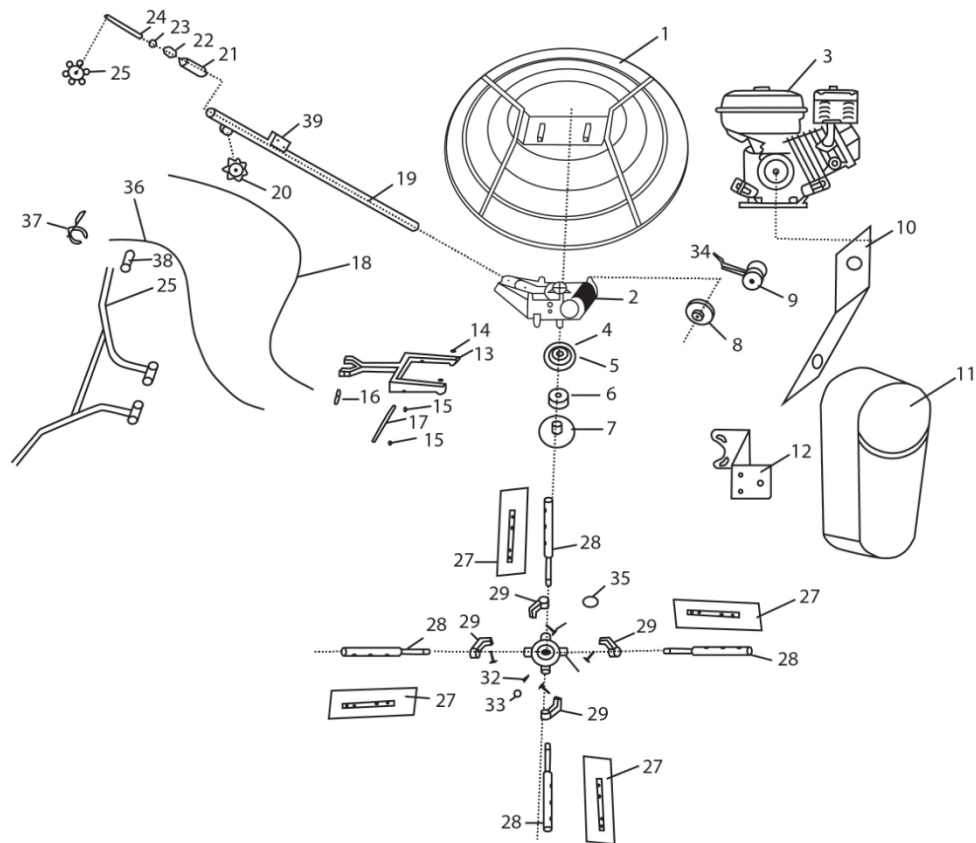
MEGOLDÁS

4MEGOLDÁS **4**MEGOLDÁS **4**INDIKÁCIÓ **5**MEGOLDÁS **5**MEGOLDÁS **5**MEGOLDÁS **5**A LAPÁTOK SZÖGÉ NEM
MEGFELELŐ.RÖGZÍTSE ÉS CSERÉLJE KI A
KERÉKKÁBELT, HA
MEGLAZULT.VÉGEZZE EL A
KARBANTARTÁST, VAGY
CSERÉLJE KI A
PENGETARTÓT, HA
MEGMARADT A HIBA.KARBANTARTÁST
VÉGEZZEN, VAGY CSERÉLJE
KI A GÖRGŐT, HA HIBÁSAN
MŰKÖDIK.A GÉP NEM A LEGJOBB
KÖRÜLMÉNYEK KÖZÖTT
MŰKÖDIK, ÉS NEHEZEN
IRÁNYÍTHATÓ.A PENGE POZÍCIÓJÁNAK ÉS
SZÖGÉNEK RÖGZÍTÉSE VAGY
MEGVÁLTOZTATÁSA.CSERÉLJE KI A PENGÉKET
EGYSZERRE, HA AZOK
NEM EGYFORMÁK.HA A TALAPZAT
K E M É N Y S É G E T
MUTAT, FORDULJON A
SZÁLLÍTÓHOZ.

07

ALKATRÉSZN
LISTA

N°				NÉV
01				VÉDELMI FEDÉLY
02				"CSÖKKENTŐ DOBOZ"
03				MOTOR
04				PLATE
05				EGYENES FŰVÓKA
06				SÍKCSAPÁGY
07				NAGYABB TÁBLA
08				PULLEY
09				CLUTCH
10				EMELŐLEMEZ
11				ÖVFEDÉL
12				AZ ÖVFEDÉL TÁMASZA
13				KNOCK PIN
14				CIRCLIP
15				CIRCLIP
16				PIN ROD
17				KOPOGTATÓCSAP TENGELY
18				BEÁLLÍTÓ KÁBEL
19				FOGYASZTÓCSŐ
20				FELNYOMÓKERÉK A
21				CSAVAR CSAVARANYA
22				RÖGZÍTŐÜLÉS SÍKCSAPÁGYHOZ
23				51104 SÍKCSAPÁGY
24				ÁLLÍTÓCSAVAR SZÁR
25				HANDLE
26				FELNYOMÓKERÉK B
27				PENGE350*150*1.7MM
28				PENGEFELSZERELŐ
29				BEÁLLÍTÓESZKÖZ
30				KERESZTCSAVAR
31				CROSS
32				RÖGZÍTŐ CSAVAR
33				HAJLÍTÓ FŰVÓKA
34				V-ÖV
35				TORZIÓS RUGÓ
36				HORDÓKAPCSOLÓ KÁBEL
37				GOMBATÖRVÉNYKAR
38				GRIP
39				KAPCSOLÓ, MOTORLEÁLLÍTÁS



A KAPACITÁSOK, A TELJESÍTMÉNY
ÉS A MÉRÉSEK 10%-OS ELTÉRÉST
MUTATHATNAK.

FENNTARTJA A JOGOT ALÉIRT
INFORMÁCIÓK ÉS A SPECIFIKÁCIÓK
ELŐZETES ÉRTEŚÍTÉS NÉLKÜLI
MÓDOSÍTÁSÁRA.

MINDEN MÉRÉS MILLIMÉTERBEN
(MM).

2021-BEN NYOMTATVA

A KATALÓGUS SZERVES VAGY
RÉSZLEGES MÁSOLATA NEM
MEGEGEDET.

MINDEN JOG FENNTARTVA

SZERZŐI JOG © 2021

